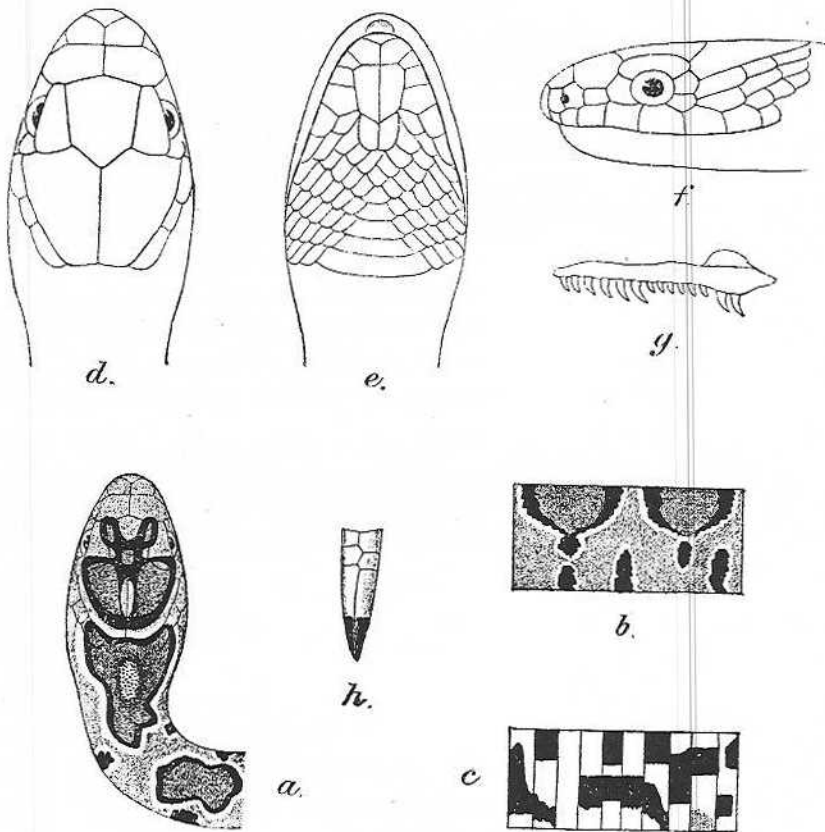


Description d'un Ophidien nouveau du Mexique (*Oreophis boulegeri*, g. et sp. nn.). Par ALFRED DUGÈS, M.D.

Ce petit serpent est très rare à Guanajuato ; après plus de 40 ans d'existence dans cette ville, c'est le premier exemplaire que je vois. Il provient des montagnes voisines, à plus de 2000^m d'altitude, où les hivers sont très froids (Sierra de Santa Rosa).

L'alcool avait déjà décoloré en partie cet ophidien, mais pas assez pour qu'on ne put voir encore des traces des couleurs fraîches.

Dimensions. Tête, 0^m,017 ; tronc, 0^m,31 ; queue, 0^m,06 ; total, 0^m,387.



Oreophis boulegeri.

a. Tête et cou, vus en dessus. b. Tronçon du corps, vu de côté. c. Le même, vu en dessous. d, e, f. Tête, vue en dessus, en dessous, et de côté, grossie. g. Maxillaire, grossi. h. Bout de la queue, grossi.

22 rangs d'écaillés lisses, rhomboïdales, avec un pore apical. Gastrostèges 185. Urostèges doubles 44. Anale indivise. Supralabiales 8. Sous-labiales 9, dont 4 sont en contact avec les infra-maxillaires. Les deux pré-généiales (inframax. antérieures) sont presque doubles de grandeur des postérieures. Nasale divisée. Une petite frénale plus longue que haute. Une préoculaire et

deux postoculaires. Temporales 2+3. La préoculaire ne touche pas la frontale.

Le corps est en dessus gris très finement pointillé; en dessous il conserve une teinte rougeâtre sans doute plus vive à l'état de vie. Le ventre porte de nombreuses taches noires, quadrilatères, irrégulièrement distribuées. Une fourche brune naît sur la frontale et étend ses branches un peu sur les suroculaires et les préfrontales postérieures. Un croissant rouge bordé de noir couvre en grande partie les pariétales et l'extrémité postérieure des suroculaires; au milieu il est divisé par une bandelette longitudinale noire, au centre de laquelle on voit un point blanc. Sur l'occiput et le cou s'étend un triangle (dont la base, qui est antérieure comme la partie concave du croissant, est excavée) rouge bordé de noir, portant au centre un ovale plus clair, bordé et tiqueté de noir. Sur le reste du corps, la queue incluse, il y a 40 taches rouges dilatées en travers et bordées de noir. L'extrémité de la queue est noire, et constituée par un étui corné sillonné en dessous. Sur les flancs on observe de petites taches noires, souvent opposées aux taches du dos, et des raies verticales noires. Toutes ces taches du dos et des flancs, ainsi que le triangle nuchal, sont entourées d'un liseré blanc.

14 dents au maxillaire. Les dents antérieures de cet exemplaire sont en partie cassées, mais leur base indique qu'elles sont grandes et fortes; les suivantes sont courtes et plus rapprochées entr'elles, et les 2 ou 3 dernières, non séparées, sont de nouveau plus grandes. La petitesse des dents moyennes distingue le genre *Creophis* du genre *Coronella*, dont il est très voisin.

Je dédie cet élégant ophidien à mon collègue M. Boulenger, que je prie d'accepter cette bien légère marque de mon estime.